



ČESKÁ
ŠKOLNÍ
INSPEKCE

ČESKÝ VZDĚLÁVACÍ SYSTÉM

RSDr. Vladimír Šecl, CSc.

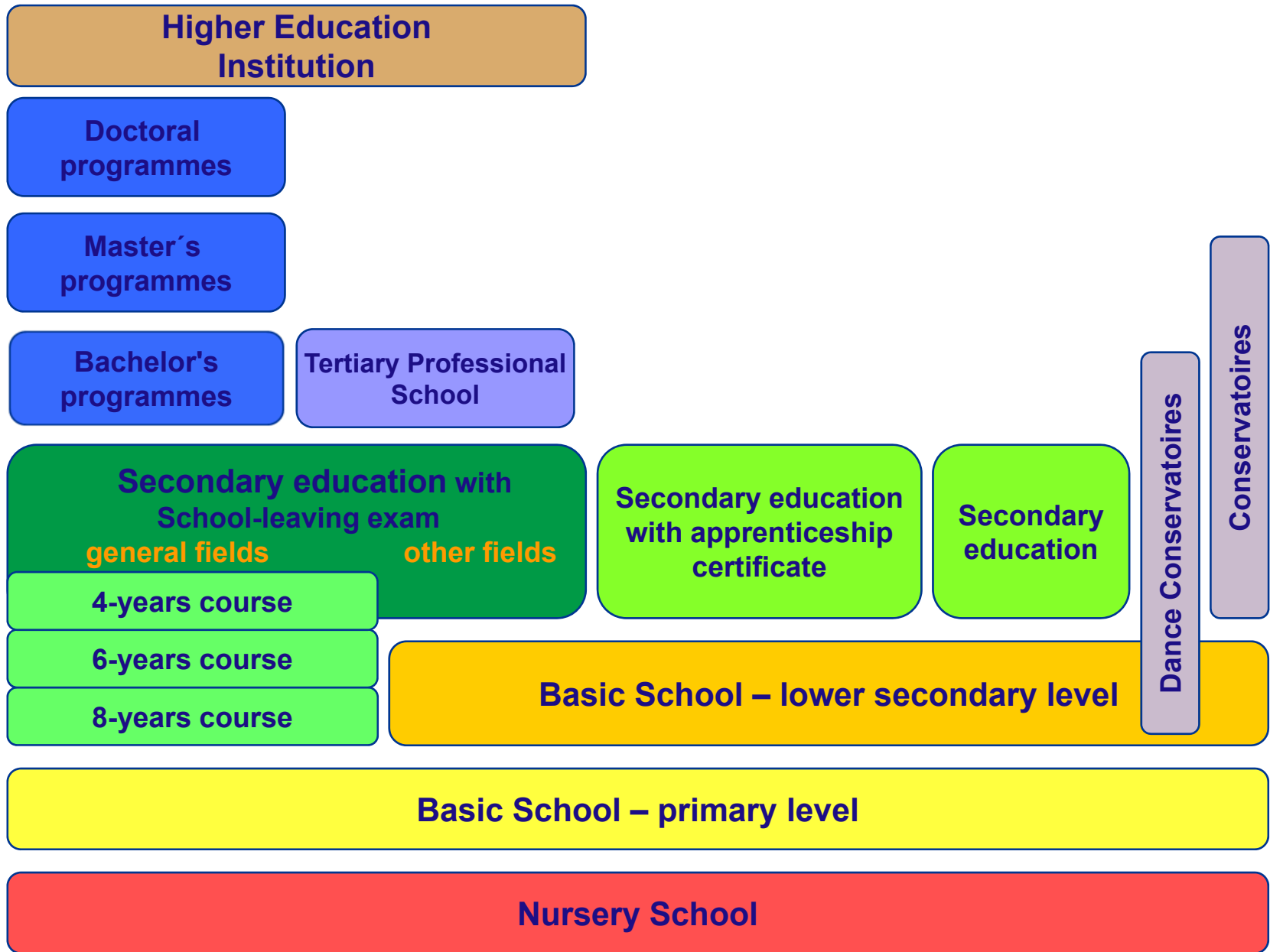
OSTRITZ, 12th - 13th February 2008



1. Schéma vzdělávacího systému
2. Evaluace
3. Kvalita vzdělávání
 - 3.1 Instituce
 - 3.2 Metody (způsoby) získávání dat
 - 3.3 Další aktivity
4. Role ČŠI
 - 4.1 Struktura ČŠI
 - 4.2 Kompetence ČŠI
 - 4.3 Základní dokumenty ČŠI
 - 4.4 Realizace IČ
 - 4.5 Výstup
5. Závěr



1. SCHÉMA VZDĚLÁVACÍHO SYSTÉMU





2. EVALUACE



Definice evaluace

(Dr. Ritva Jakku-Sihvonen)

EVALUACE obecně znamená tvorbu interpretačních analýz sledovaných jevů nebo aktivit, přičemž definuje užitek nebo hodnotu vytvořenou těmito aktivitami.

DEFINITION OF EVALUATION

Creation of interpretative analysis of some phenomenon or other activities that defines benefit or value created by these activities

.....

CÍLEM EVALUACE VZDĚLÁVÁNÍ je podpora rozvoje vzdělávací politiky, vzdělávacího systému, administrativy školy a samostatného procesu učení a vyučování.

GOAL OF EVALUATION OF EDUCATION

Support of education policy development, education system, school administration, learning conditions and teaching and learning process

.....



ČESKÁ
ŠKOLNÍ
INSPEKCE

PROCES EVALUACE

METODOLOGIE

STATISTICKÁ
(TVRDÁ) DATA

sociologické

ekonomické analýzy

psychologické

statistické

metodika ČŠI

EVALUACE

VÝSTUP

OECD

EU

stát

region

škola

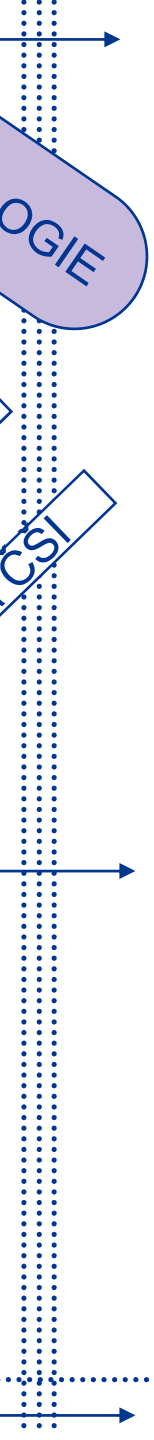
třída

žák

VSTUP

VZDĚLÁVACÍ
PROCES

VZDĚLÁVACÍ
SYSTÉM





3. KVALITA VZDĚLÁVÁNÍ



- Definice kvality vzdělávání je problém - existuje mnoho různých pohledů (individuální, skupinové, sociální, kulturní, regionální...)
- Kvalitní vzdělávání je takové, které dobře naplňuje cíle formulované reprezentací země (vláda, parlament).

Cíle:

- Rozvoj lidské individuality
- Zprostředkování historicky vzniklé kultury společnosti
- Ochrana životního prostředí
- Posilování soudržnosti společnosti
- Podpora demokracie a občanské společnosti
- Výchova k partnerství, spolupráci a solidaritě
- Zvyšování konkurenceschopnosti ekonomiky a prosperity společnosti
- Zvyšování zaměstnatelnosti



Kvalita může být také definována „nepřímo“ prostřednictvím kvantitativních ukazatelů, viz např. evropský dokument „Vzdělávání 2010“. Pak jde o to nalézt politickou shodu nad množinou indikátorů (PISA - OECD).



3.1 Instituce (zřizované státem)

Instituce zajišťující tvorbu standardů

(Kurikulum, testy apod.)

- **VÚP** - Výzkumný ústav pedagogický
- **NÚOV** - Národní ústav odborného vzdělávání
- **CERMAT** - Centrum pro zjišťování výsledků vzdělávání
- **IPPP** - Institut pedagogicko psychologického poradenství
- **NIDM** - Národní institut dětí a mládeže



3.1 Instituce (zřizované státem)

Instituce podpůrné

- **NIDV** - Národní institut pro další vzdělávání
- **PMJAK** - Pedagogické muzeum J. A. Komenského
(NIDM, NÚOV, VÚP, CERMAT...)



3.1 Instituce (zřizované státem)

Instituce zabývající se evaluací

- **ÚIV** - Ústav pro informace ve vzdělávání
 - statistika
- **ČŠI** - Česká školní inspekce
 - průběh, podmínky vzdělávání
- **(CERMAT** - Centrum pro zjišťování výsledků vzdělávání
 - maturitní zkoušky, testy pro žáky 1. a 2. stupně)



3.2 Metody (způsoby) získávání dat

- Povinný sběr statistických dat (ÚIV)
- Dobrovolný sběr dat (Rychlá šetření)
- Sběr dat na místě (ČŠI)



3.3 Další aktivity

- Mezinárodní výzkumy (PISA, PIRLS, TIMMS, ...)
- Povinnost autoevaluace (Školský zákon)
- Právo kontroly zřizovatele (Školský zákon)
- Školská rada

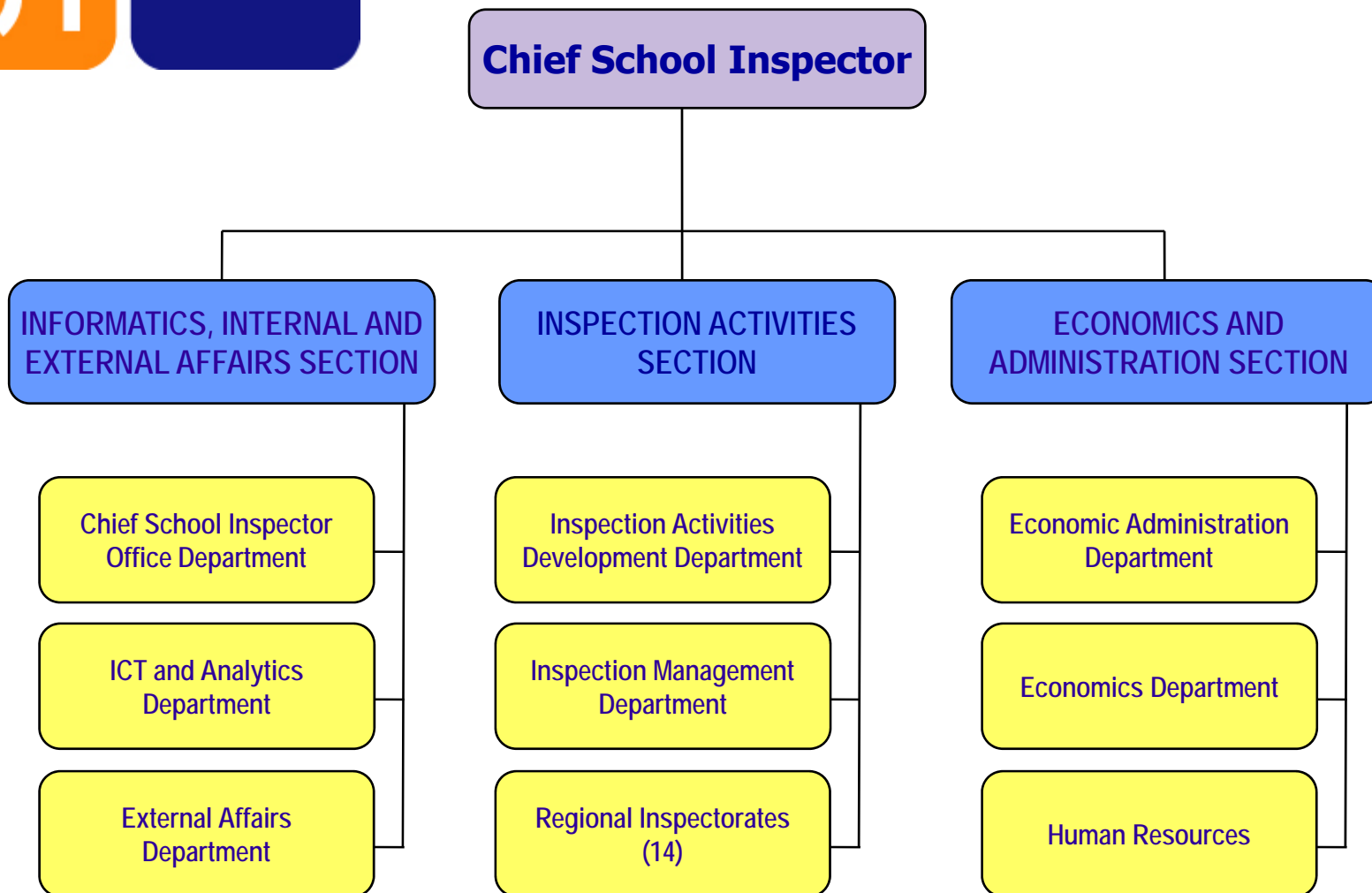


4. ROLE ČŠI



ČESKÁ
ŠKOLNÍ
INSPEKCE

4.1 Struktura ČŠI





4.2 Kompetence ČŠI (ust. § 174 školského zákona)

- (1) **The Czech School Inspectorate shall draw up strategic objectives for inspection activities and systems for evaluating the educational system.**

- (2) **The Czech School Inspectorate at schools and school facilities registered in the Register of Educational Facilities and at workplaces where practicum or vocational training is carried out under Section 65 (2) and Section 96 (2) shall, within its inspections:**
 - a) **acquire and analyze information on the education of children, pupils and students, on the activities of schools and school facilities registered in the Register of Educational Facilities, and monitor and evaluate the effectiveness of the educational system;**

 - b) **determine and assess the conditions, course and results of education in accordance with relevant school educational programmes;**



4.2 Kompetence ČŠI - pokr. (ust. § 174 školského zákona)

c) determine and assess to what extent the school educational programme is met and whether it is in compliance with legal regulations and the framework educational programme;

d) **perform state checks** to determine whether legal regulations relating to provision of education and school services are met; state checks shall be executed in accordance with a special legal regulation; ^{/1/}

^{/1/} Act No. 552/1991, on State Auditing as amended

e) **perform a public-legal audit**^{/2/} focused on the use of funds allocated from the state budget under Sections 160 through 163.

^{/2/} Act No. 320/2001Coll., on Financial Auditing in Public Administration and on the Amendment to Some Other Acts (the Act on Financial Auditing as amended)



4.3 Základní dokumenty ČŠI

- **Plán hlavních úkolů ČŠI ve školním roce 2007/2008**

(Plan of the Principal Assignments of the Czech School Inspectorate for the school year 2007/2008)

- **Kritéria hodnocení podmínek, průběhu a výsledků vzdělávání a školských služeb**

(Evaluation criteria on conditions of the education process and results and school services in the school year 2007/2008)school



4.4 Realizace IČ

- Tvorba inspekčních postupů
- Kontrola
- Inspekce
- Hospitace



4.5 Výstup

- Výroční zpráva
- Tématické zprávy
- Inspekční zpráva
- Protokol



ČESKÁ
ŠKOLNÍ
INSPEKCE

5. ZÁVĚR



STRATEGICKÉ LINIE

- Dosáhnout vyšší kvality a funkčnosti vzdělávání tvorbou nových vzdělávacích a studijních programů, které budou odpovídat požadavkům informační a znalostní společnosti, udržitelného rozvoje, zaměstnanosti a potřebám aktivní účasti na životě demokratické společnosti v integrované Evropě a které budou zároveň respektovat individuální odlišnosti a životní podmínky účastníků vzdělávání.
- Dobudovat systém evaluace činnosti vzdělávacích institucí na všech úrovních řízení a správy, monitorování výsledků vzdělávání, examinační, hodnocení úrovně osobnostního vývoje a profesní orientace dětí a mládeže.



„...První, čeho si přejeme, jest, aby tak plně a k plnému lidství mohl býti vzděláván ne nějaký jeden člověk nebo několik jich nebo mnoho, nýbrž všichni lidé vespolek i každý zvlášť, mladí i staří, bohatí i chudí, urození i neurození, mužové i ženy, zkrátka každý, komu se dostalo údělu narodit se člověkem, aby konečně jednou bylo celé lidské pokolení vzdělané po všech věkových stupních, stavech, pohlaví a národech.

Za druhé si přejeme, aby každý člověk byl celistvě vzdělán a správně vycvičen nikoli jen v nějaké jediné věci nebo v několika málo nebo v mnohých, nýbrž ve všech, které dovršují podstatu lidství...“

(J. A. Komenský: Obecná porada o nápravě věcí lidských. III sv. Pampaedia)



Děkuji za pozornost.



ČESKÁ ŠKOLNÍ INSPEKCE
CZECH SCHOOL INSPECTORATE
Fráni Šrámka 37
150 21 Praha 5
Czech republic

www.csicr.cz

tel.: 251 023 306

fax: 251 566 789

mailto: vladimir.secl@csicr.cz